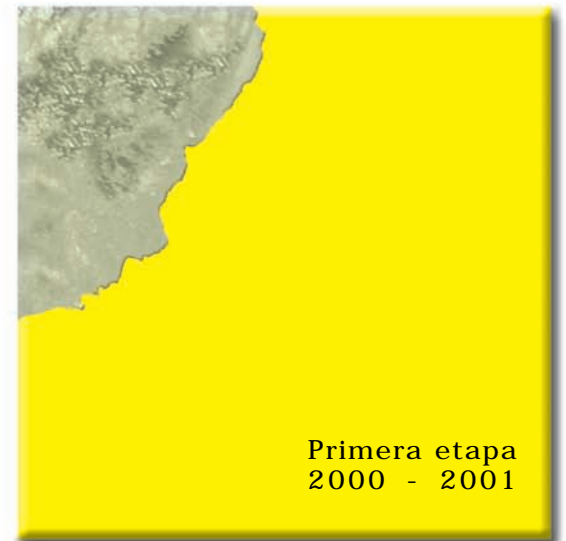


Un Observatorio para una  
Reserva de Biosfera

¿Qué tipo de  
Observatorio?



Un Observatorio  
¿para observar qué?



Primera etapa  
2000 - 2001

Un Observatorio  
para una Reserva  
de Biosfera





Al integrarse en la Red Mundial de Reservas de Biosfera, en 1993, Lanzarote aceptó convertirse en un **laboratorio** mundial de sostenibilidad. Con ello, UNESCO resaltaba una historia insular de supervivencias integradas y aprendizajes en los que la isla supo unir dos conceptos que esta civilización ha convertido en antagónicos: conservación y desarrollo. Pero, al mismo tiempo, la declaración nos pide nuevos ensayos de desarrollo equilibrado, y la transmisión de los resultados a la comunidad internacional.

Constituirse en laboratorio requiere voluntad, herramientas y método...

De su **voluntad** de ensayo colectivo, esta isla ha dado buenas muestras en este mismo siglo, intentando abrir la isla al turismo para acabar con el subdesarrollo en los '60 y, más recientemente, en el intento de controlar el nuevo monocultivo turístico logrado mediante fórmulas innovadoras de regulación del crecimiento urbanístico asociado (PIOT y «moratoria»).

En esta exploración social, la **información** se ha convertido en un recurso muy

valioso. La Estrategia Lanzarote en la Biosfera fijó la atención sobre una isla «mítica» amenazada por su propio éxito, sobre la que los datos y análisis dibujaban un presente de claroscuros y un futuro de amenazas.

La respuesta social a esa nueva imagen inquietante de Lanzarote no se hizo esperar.

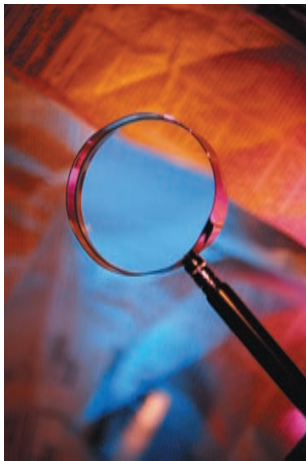
Tomada como **herramienta**, la Estrategia L+B había logrado reunir una mirada colectiva y, con ello, despertó un intenso debate y extendió la alarma. Sin embargo, buena parte de los debates se han fundamentado en discusiones sobre datos o cifras que eran poco claras y las propias medidas legales han contado con serias deficiencias en la información de partida.

Manejar más y mejor información sobre Lanzarote exige nuevas actuaciones, compromisos y método. Sólo así se superarán las actuales carencias, desorden, dispersión y ocultación de información pública. Sólo así se podrá obtener la información necesaria, se mantendrá ordenada la información existente, y podrá difundirse la información relevante.



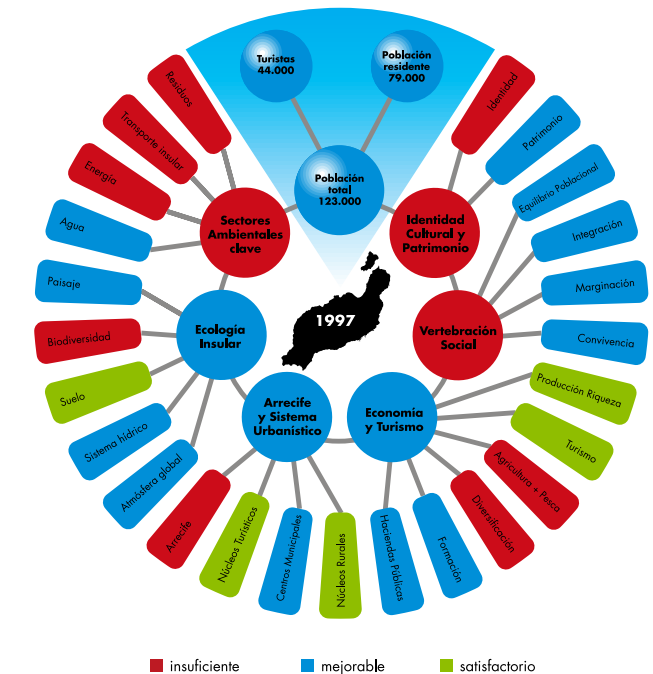
¿Qué tipo de  
Observatorio?





El Observatorio planteado responde a una propuesta concreta (*Prog. h. 1*) de la propia Estrategia L+B, que reclama la continuidad de la atención vigilante sobre la evolución insular. El enfoque integrador de la E.L+B también permite atender el compromiso como Reserva de Biosfera de exploración de la sostenibilidad.

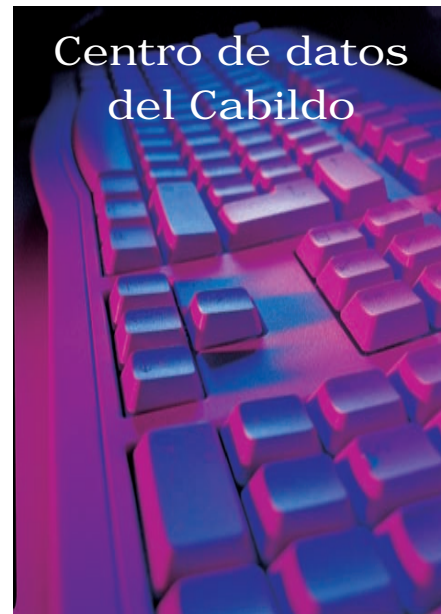
La duda surge ante el tipo de observatorio que necesita Lanzarote. Todos se alimentan de datos y debates. La disyuntiva reside en apostar por equipos de expertos que analicen y trasladen dictámenes a la sociedad... o por equipos mixtos que extiendan en la isla una reflexión compartida de sucesivas aproximaciones a nuestra sostenibilidad. El Observatorio planteado pretende manejar la información sobre la isla desde la isla.



«... El Observatorio constituye una oportunidad porque ofrece a la sociedad insular la posibilidad de compartir la preocupación sobre la isla mediante la cesión recíproca de información. Más y mejores datos permitirán ajustar y consensuar la imagen que tenemos de Lanzarote y de nosotros mismos...»

(Comisión de Diagnóstico Socioambiental. Consejo de la Reserva de Biosfera. 2/12/99)

¿Qué tipo de Observatorio?



Tal y como se plantea, el Observatorio de la Reserva de Biosfera pretende registrar y evaluar la **sostenibilidad** insular a través de un proceso mixto de **participación** y método científico. De este modo, el Observatorio continúa y completa la Estrategia L+B, extendiendo y manteniendo un debate del cual se alimenta a sí mismo.

En este proceso continuo, el Centro de Datos puede jugar un triple papel clave:

- Coordinando la información que produce el propio Cabildo.
- Aportando informes y encuestas, o colaborando en su realización.
- Constituyendo el nexo insular estadístico que facilite a todos el acceso a la información estadística existente.





### ¿Un observatorio para qué?

- Para hacer visible ante la sociedad el estado y evolución de la isla.
- Para guiarnos ante las amenazas que el futuro presenta.
- Para mejorar la gestión democrática del presente y futuro insular.
- Para tomar conciencia sobre lo que la sociedad entiende por «sostenibilidad» y «calidad de vida».
- Para registrar y evaluar los avances y retrocesos como Reserva de Biosfera.

Un observatorio **coherente** con la Reserva de Biosfera, que incorpore entre sus acciones el seguimiento ecológico, que capte la atención de investigadores y que dirija sus trabajos hacia aspectos prácticos.

Un observatorio con **funcionamiento transparente** que genere confianza a sus usuarios, que genere más y mejor información y que desarrolle técnicas documentalistas e interconexión telemática

Un observatorio que actúe como **NEXO** entre personas y entidades que manejan información, que genere debate y mutuo aprendizaje y que sea en sí un recurso didáctico para esta sociedad.

## Estructura

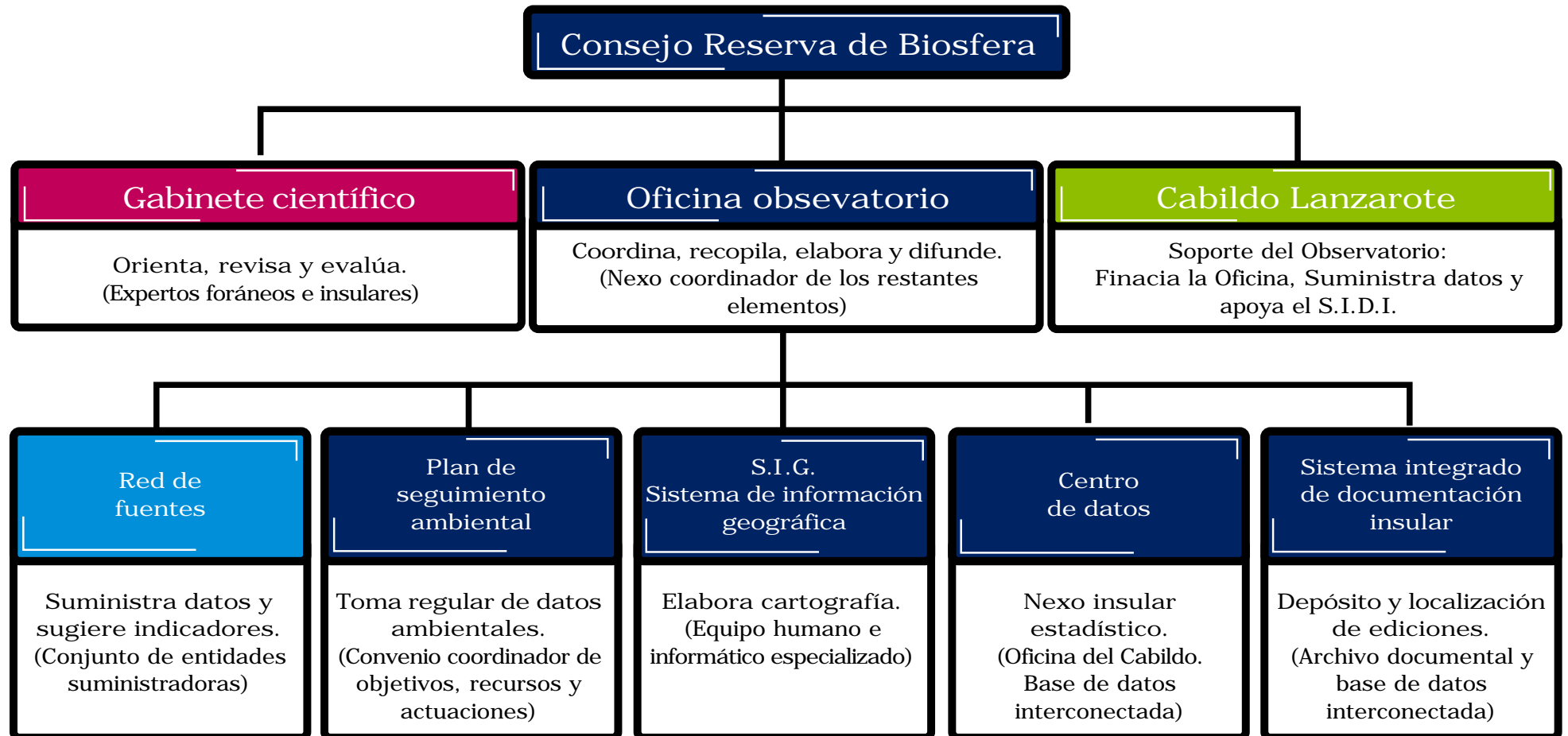


La estructura al completo sitúa a la Oficina del Observatorio entre el Cabildo que actualmente la soporta, y el Gabinete que debe orientar y evaluar su funcionamiento. La vinculación directa de este Gabinete con el Consejo sugiere que es la Reserva de Biosfera la que debe aprovechar este órgano asesor de marcado carácter científico, aunque sólo el Observatorio justifique ya su creación.

La red de fuentes destaca como elemento clave y primero a desarrollar. Del Cabildo cabe esperar contribuciones al Observatorio cediendo información desde el Centro de Datos, o cartográfica hacia el S.I.G.; pero también organizando un sistema integrado y automatizado que facilite el conocimiento y acceso a la documentación generada sobre la isla.

Los elementos más comprometidos para poner en marcha son el Plan de Seguimiento y el S.I.G., aunque resultan claves para la Reserva de Biosfera.





¿Qué tipo de Observatorio?

## Funcionamiento





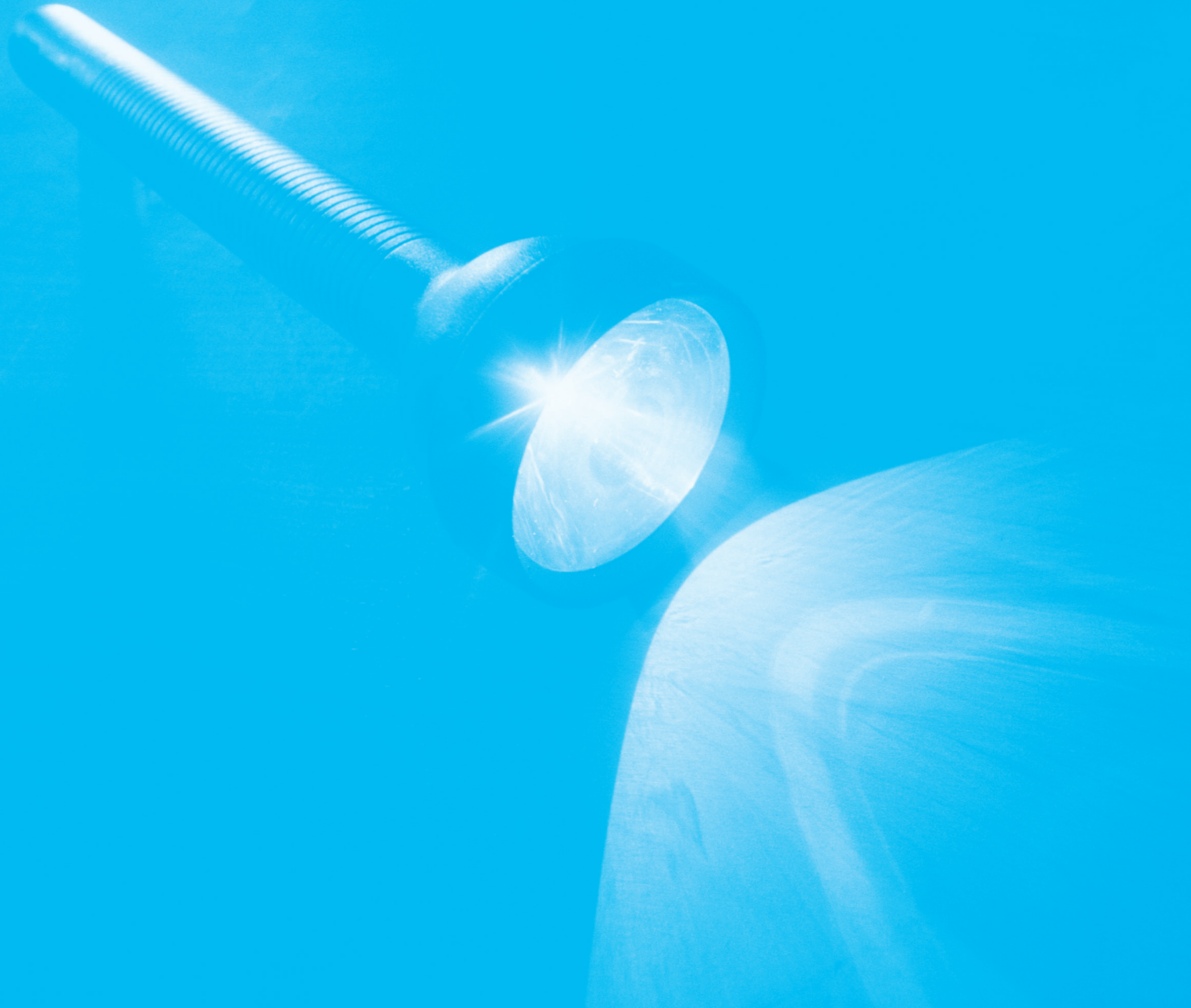
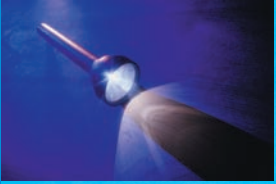
### Fases previas

- **1 Recopilación**  
Lo que sabemos...  
de documentación, datos, entidades,  
proyectos, autores...
- **2 Discusión**  
Lo que queremos saber...  
de conceptos, problemáticas, hipótesis...
- **3 Definición**  
De indicadores, variables, cálculos,  
operativa...





### Mecánica

- **4 Obtención de datos**  
Mediante investigación, cesión, convenios...
- **5 Elaboración**  
De datos, gráficas, mapas, estudios...
- **6 Difusión e interpretación**  
Mediante ediciones y envíos, reuniones,  
charlas...

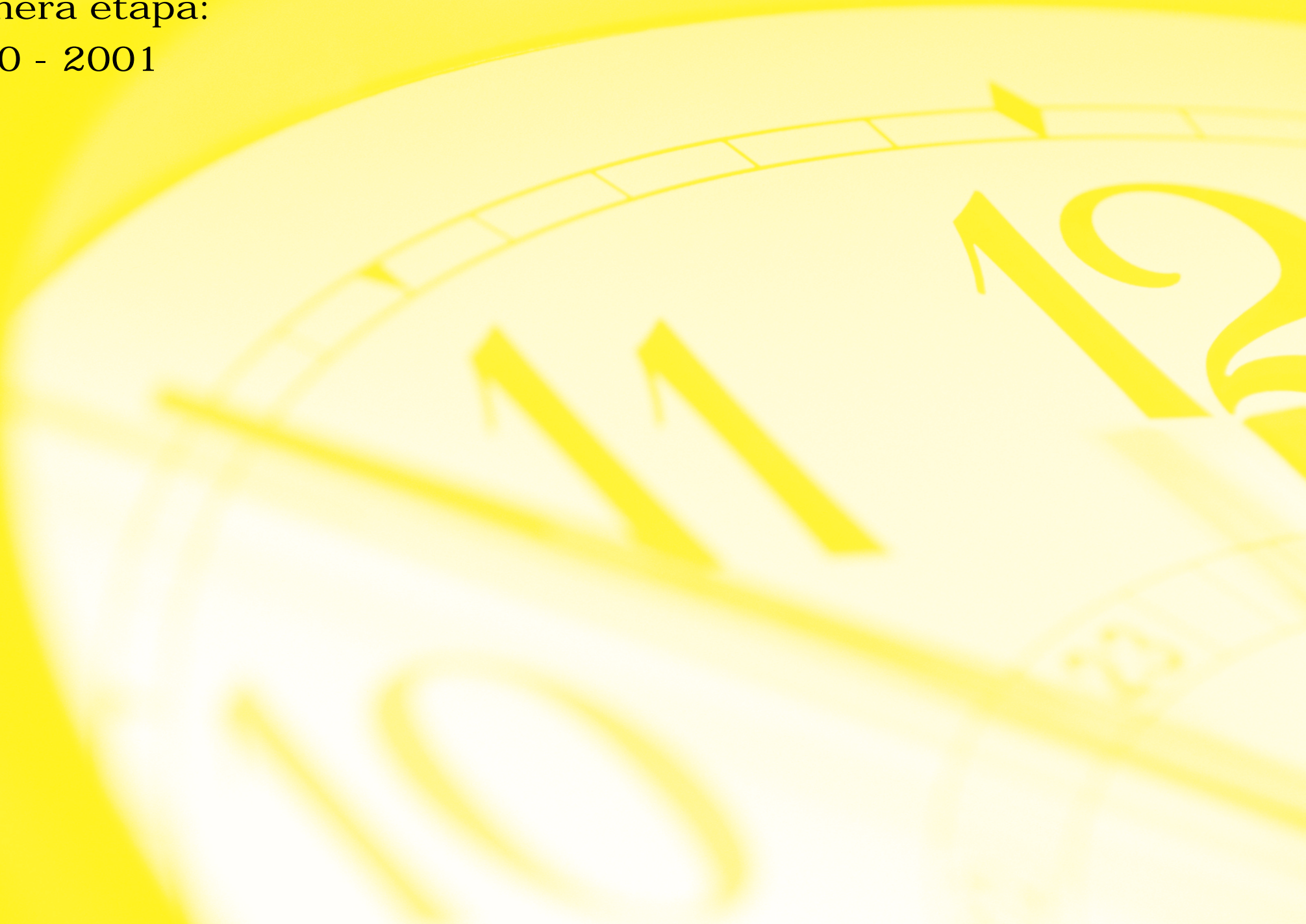
Un Observatorio  
¿para observar qué?





Componentes		Orientación
<p><b>Ecología</b></p> 	<p>Clima Biodiversidad Agua Energía Residuos Transporte</p>	<p>Problemáticas globales de sostenibilidad, acordes con nuestra pertenencia al planeta.</p>
<p><b>Sociedad</b></p> 	<p>Población Salud Seguridad y Justicia Integración Responsabilidad Comunitaria</p>	<p>Aspectos de sostenibilidad local vinculados a nuestra calidad de vida y desarrollo humano.</p>
<p><b>Economía</b></p> 	<p>Estructura Actividad Capital Autonomía económica Local</p>	<p>Aspectos de sostenibilidad económica local, acordes con la economía ambiental/ecológica.</p>
<p><b>Territorio</b></p> 	<p>Hábitats Paisaje Suelo y usos</p>	<p>Aspectos de sostenibilidad local vinculados a la ordenación de usos y ocupación del territorio insular.</p>

Primera etapa:  
2000 - 2001





En su sesión del 8/02/00, el Consejo de la Reserva de Biosfera tomó, entre otros, un triple acuerdo:

- La creación del Observatorio de la Reserva de Biosfera;
- Su vinculación provisional a la propia estructura del Consejo;
- Encargar la redacción de un Plan de Viabilidad para el bienio 2000-2001.

## ¿Por dónde empezar?



En el primer bienio, el Observatorio necesita trabajar a la vez en tres frentes bien diferentes:

- **Recopilaciones documentales;** averiguando lo que ya se conoce de la isla.
- **Red de fuentes;** aprovechando su creación para obtener datos básicos e, incluso, sugerencias de indicadores de sostenibilidad.
- **Estructura orgánica;** poniendo en marcha el Gabinete, que ayudará a perfilar la estructura administrativa y de contenidos más adecuada.

Tal y como se plantean estas líneas de actuación en cada una de ellas se ven implicadas múltiples entidades, por lo que una tarea clave será su **coordinación**.

Con este fin, se ofrecen a continuación varias posibilidades de actuación cuyos objetivos y necesidades se ajustarán y cubrirán mediante las entrevistas previstas.

Un resumen del Plan resultante se ofrece aparte en la tabla de «Aportaciones necesarias y previstas». (Véase también el índice de información complementaria en última hoja).



## Recopilaciones documentales

La isla precisa reunir y ordenar el conocimiento existente sobre sí. El Observatorio necesita facilitar la investigación y uso de dicha información. Si se publican y difunden las recopilaciones, cabe esperar que los autores de nuevas documentaciones tengan interés en aparecer en la siguiente edición.

El bienio milenarista 2000-2001 puede suponer un buen comienzo y facilitar la financiación.

Objetivos:

- Recopilar la documentación existente sobre la isla.
- Editar la primera recopilación bibliobiográfica.
- A partir de ello, definir un mecanismo de actualización y consulta que informe de qué documentación existe, dónde está y cómo se accede a ella.

## Red de fuentes

El Observatorio necesita datos e indicadores. Por ello, extendiendo al tiempo la reflexión sobre la sostenibilidad insular, el Observatorio se dirige a distintas entidades y asociaciones que puedan estar interesadas en constituir la Red de Fuentes, compartiendo sus datos o incluso sugiriendo indicadores que puedan generar y alimentar.

Objetivos:

- Implicar al máximo nº de entidades en el desarrollo de un máximo de indicadores (mínimo 50).
- Elaborar una base de datos de información básica disponible sobre la isla.
- Constituir la Red de Fuentes (Convenios).
- Celebrar la I Reunión de la Red en 2001.

## Gabinete científico

El Observatorio necesita dotarse de un órgano asesor para orientar y debatir sobre:

- El contenido del Observatorio.
- Su estructura orgánica más adecuada.
- El análisis de resultados.

Puesto que se pretende un debate desde la isla, este Gabinete debe agrupar a los asesores externos (pocos y determinados) junto a los muchos y diversos colaboradores que en la isla surjan.

Objetivos:

- Implicar a personas como colaboradores o técnicos.

Incorporación del Gabinete Científico al

- Reglamento del Consejo R.B.

Captar asesores concretos del Comité MaB

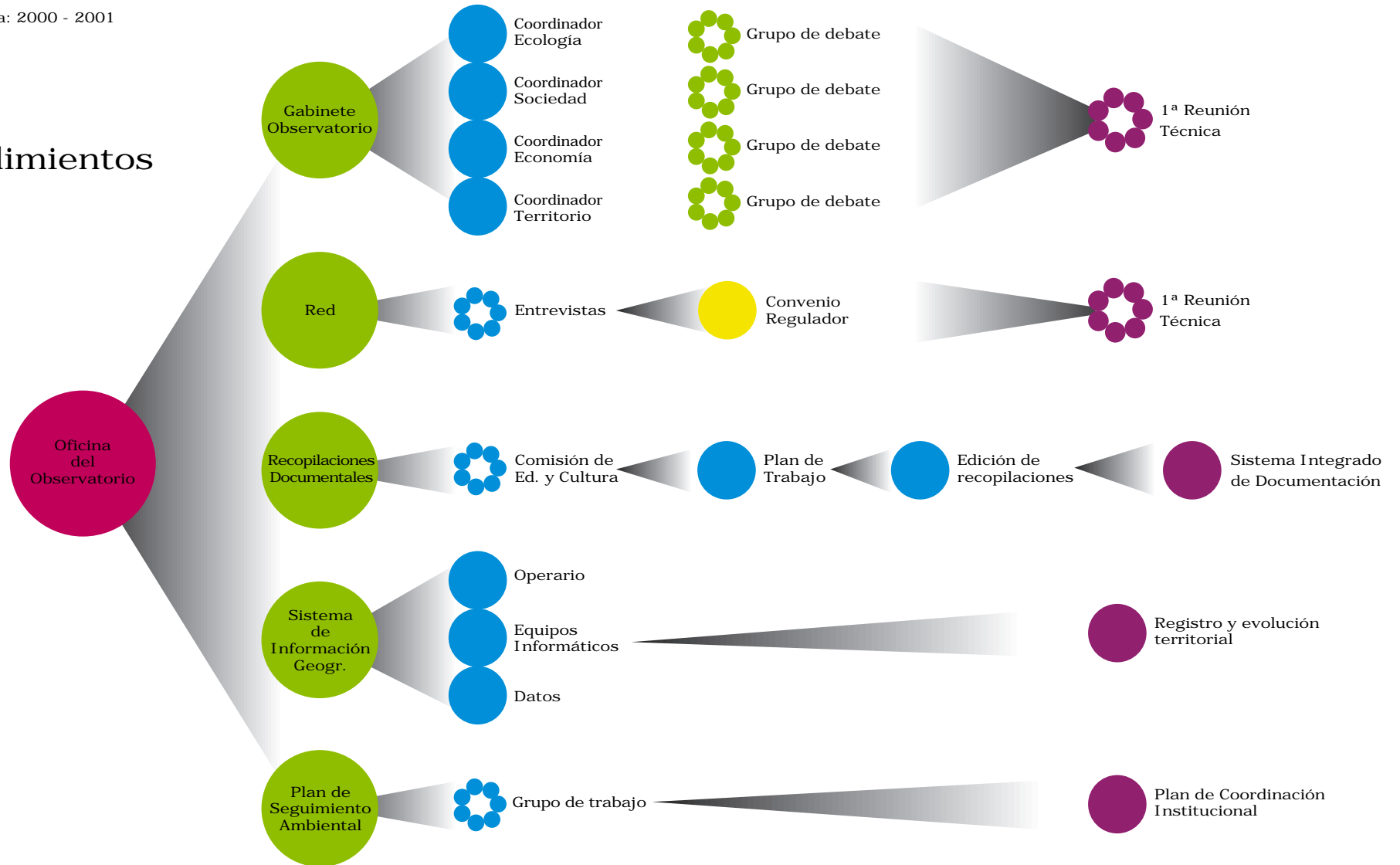
- y universidades canarias.

Disponer de sede para reuniones y debates.

- I Reunión: Fines y funcionamiento del Gabinete.

Primera etapa: 2000 - 2001

## Procedimientos



En torno al verano de 2000 las entrevistas con las entidades miembros del Consejo de la Reserva de Biosfera habrán permitido definir el Plan de Viabilidad para 2000-2001 y las líneas de actuación que alcanza a cubrir con los recursos cedidos. De este modo, en el otoño del 2000 y todo el 2001 se organizarán los equipos y grupos de debate necesarios para impulsar la recopilación y procesado de información, al tiempo que extenderán las discusiones y análisis sobre la misma. La culminación del 2001 plasmará este esfuerzo compartido en los resultados expuestos: reuniones técnicas, bases de datos, ediciones...

## Resultados esperados

A lo largo de este bienio, el Observatorio debe dotarse de un mínimo de elementos, procedimientos y herramientas intentando crear una estructura que busca recopilar, elaborar y difundir datos y visiones sobre la isla. Si bien algunas de estos pasos ya se han iniciado desde la propia oficina de la Reserva de Biosfera existente, la riqueza y flexibilidad de esta lista únicamente puede completarse mediante la implicación de numerosas personas y entidades.



- Oficina Observatorio.
  - Gabinete Científico R.B.
  - Red de Fuentes de Información.
  - S.I.G. (Sistema Información Geográfica).
  - Plan de Seguimiento Ambiental.
- Tareas compartidas:
    - Recopilación, Diseño, Funcionamiento, Ediciones.
  - Tareas voluntarias:
    - Recursos compartidos Referencias bibliográficas, Datos, Dotaciones, Herramientas...
    - Cesión recíproca de información.
    - Debate desde la isla.
    - Coordinación-cooperación institucional.
    - Modernización institucional.
- Equipos humanos.
  - Bases de Datos (Access).
  - Hoja de cálculo (Excel).
  - Web estadística sobre Lanzarote.
  - Sistema Integrado de Documentación Insular.
  - Convenios (Red de Fuentes).
- Catálogo de Variables básicas.
  - Catálogo de Indicadores sintéticos.
  - Catálogo de Autores.
  - Catálogos Documentales.
  - Entidades Vinculadas.
  - Tesis, tesinas e investigaciones en marcha.
  - Cartografía existente.
- Ediciones recopilatorias.
  - Boletín trimestral (de la R.B.).
  - Web del proyecto y resultados.
  - Cartografía.
  - Bibliografía, Indicadores, Contactos.

\*Elementos coloreados, sin recursos comprometidos suficientes.

Esta carpeta se complementa con diversa documentación que amplía las propuestas aquí contenidas:

La tabla «2000-2001 Aportaciones necesarias y previstas» de la hoja adjunta, resume los objetivos propuestos, necesidades requeridas para los mismos, y entidades que colaboran para cubrirlas. Propuestas complementarias disponibles Las siguientes iniciativas cuentan, cada una de ellas y aparte con presentación esquemática de su justificación, objetivos y proceso a seguir:

Red de Fuentes.

Gabinete Científico.

Documentación sobre Lanzarote (recopilaciones).

Plan de Seguimiento Ambiental.

## Red de Fuentes

Se hallan en elaboración o ya disponibles:

- Listado de entidades para entrevistas
- Tabla de indicadores solicitados.
- Cuestionario general de entrevistas.
- Ficha de indicadores sugeridas.
- Ficha de variables suministradas.
- Ficha de información disponible.
- Modelo de convenio regulador.

## Documentación sobre Lanzarote (recopilaciones).

Se cuenta con los siguientes directorios/ catálogos provisionales:

- Directorio de Entidades.
- Fuentes estadísticas sobre Lanzarote
- Tesis, tesinas y proyectos de investigación.
- Bibliografía de Lanzarote.



**Observatorio  
de Lanzarote**

Consejo Reserva de Biosfera

Avda. Coll, 7

Tel.: 928 80 53 10 - Fax.: 928 80 58 77  
35500 Arrecife. Lanzarote  
observatorio@cabildo.com